

---

# データ収集ソフトウェア取扱説明書

## CyberComm 450

---

---

### ソフトウェア使用許諾契約書

---

お客様が本ソフトウェアをご使用頂く際には、使用許諾契約書の定める各条項に従うことへの同意が必要です。本ソフトウェアのインストールをもって、本契約書に同意したことになります。  
もし同意して頂けない場合、お客様は本ソフトウェアをご使用できません。

#### 1. 実施権の許諾

当社はお客様に対し本ソフトウェアをご使用頂く非独占的使用権を許諾します。

お客様は、次のことを行なってはならないものとします。(1)本ソフトウェアの全部または一部の改変、(2)リバース・エンジニアリング、逆アセンブル、逆コンパイル、(3)本ソフトウェアを賃貸またはリースすること、(4)公の場で本ソフトウェアをダウンロード可能な状態におくこと。

#### 2. 無保証

当社は本ソフトウェアに関し、特定の目的に適合しないこと、本ソフトウェアの使用が第三者の権利を侵害しないこと、および本ソフトウェアに明示たると黙示たるとを問わず瑕疵がないこと、その他いかなる保証もいたしません。

#### 3. 責任の制限

当社は、本ソフトウェアに起因または関連して発生した直接的または間接的損害について、いかなる責任も負わないものとします。

また、お客様による本ソフトウェアの使用を支援すること、および本ソフトウェアに対してアップデート、バグの修正あるいはサポートを行なうことについて、いかなる責任も負うものではありません。

#### 4. 許諾の終了

お客様がこの契約に定める条件に違反した場合は、当社は予告なしにこの契約を終了させることができるものとします。

## 1. インストール手順

インストールを開始する前に、ご使用のコンピュータに管理者権限でログオンしていることを確認してください。管理者権限でログオンできない場合、または管理者権限でログオンしているかどうかわからない場合は、ご使用のコンピュータの管理者にお問い合わせください。

1. Windows®のバージョン、コンピュータのビット数に合ったフォルダを選択し、setup ファイルを起動します。
2. Fig.1 が表示されますので、Next>ボタンをクリックします。



Fig.1 セットアップ

3. Fig.2 が表示されます。ソフトウェア使用者の選択、およびソフトウェアをインストールするフォルダの選択をします。コンピュータを使用されるすべてのユーザーにソフトウェアの使用を許可される場合は「Everyone」を選択、現在ログオンしているユーザーのみに制限する場合は、「Just me」を選択します。表示されているフォルダにインストールする場合は Next>ボタンをクリックします。フォルダを変更する場合は Browse ボタンをクリックしフォルダを選択した後、Next>ボタンをクリックします。

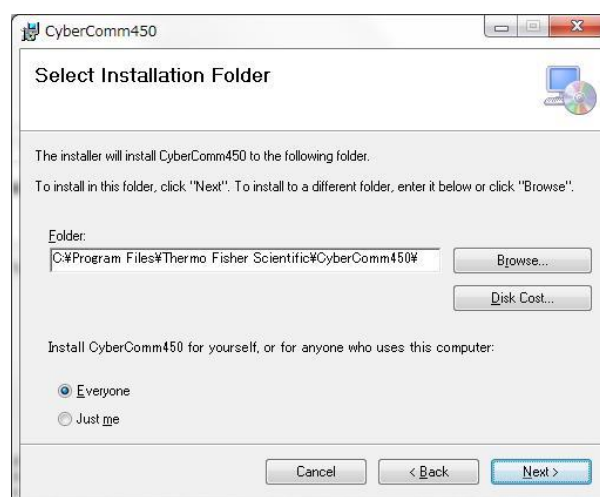


Fig.2 フォルダ選択

4. Fig.3 が表示されます。インストールを行なう場合は Next> ボタンをクリックします。戻る場合は <Back ボタンをクリックします。中止する場合は Cancel ボタンをクリックします。

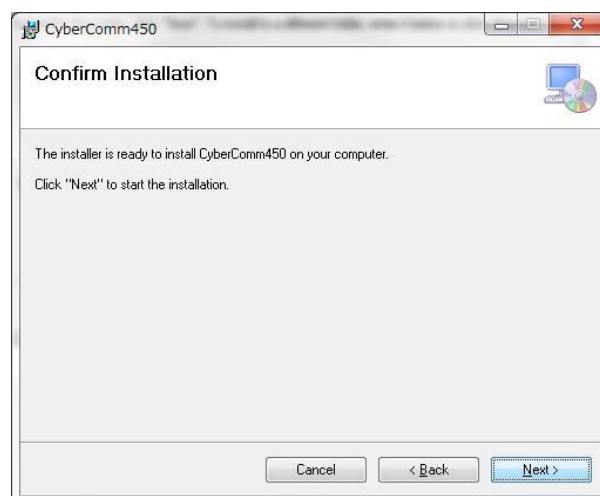


Fig.3 インストール確認

5. Fig.4 が表示され、インストールを開始します。「コンピュータへの変更を許可しますか」と表示された場合は「はい」を選択します。

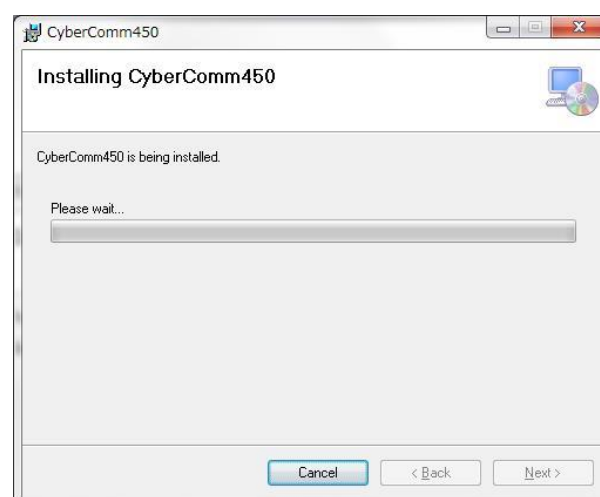


Fig.4 インストール

6. Fig.5 が表示されます。コンピュータにソフトウェアがインストールされました。Close ボタンをクリックし、インストールを終了します。デスクトップに「CyberComm 450」アイコンが作成されていることを確認してください。

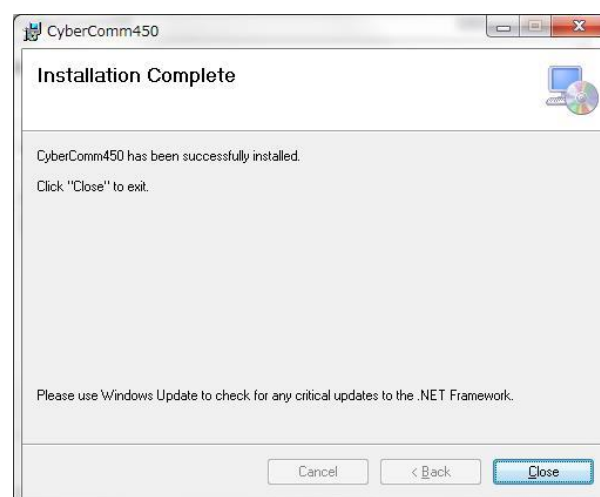


Fig.5 インストール終了

## 2. ソフトウェアの起動

1. コンピュータの USB ポートと測定器を、付属の USB ケーブルで接続します。  
※測定器をコンピュータに接続しないと、ソフトウェアは起動しません。
2. 測定器の電源を ON にします。
3. 「CyberComm 450」アイコンをダブルクリックし、ソフトウェアを起動します。コンピュータと測定器が正常に接続されている場合は、画面上に測定値が表示されます。  
※測定器の電源が ON になっていない場合は、画面上に測定値は表示されません。

### 注意

測定器をコンピュータに接続している間は、測定器のオートパワーオフ機能が動作しません。電池の消耗を防止するため、AC アダプタ(別売)の接続をお勧めします。

## 3. 使用方法

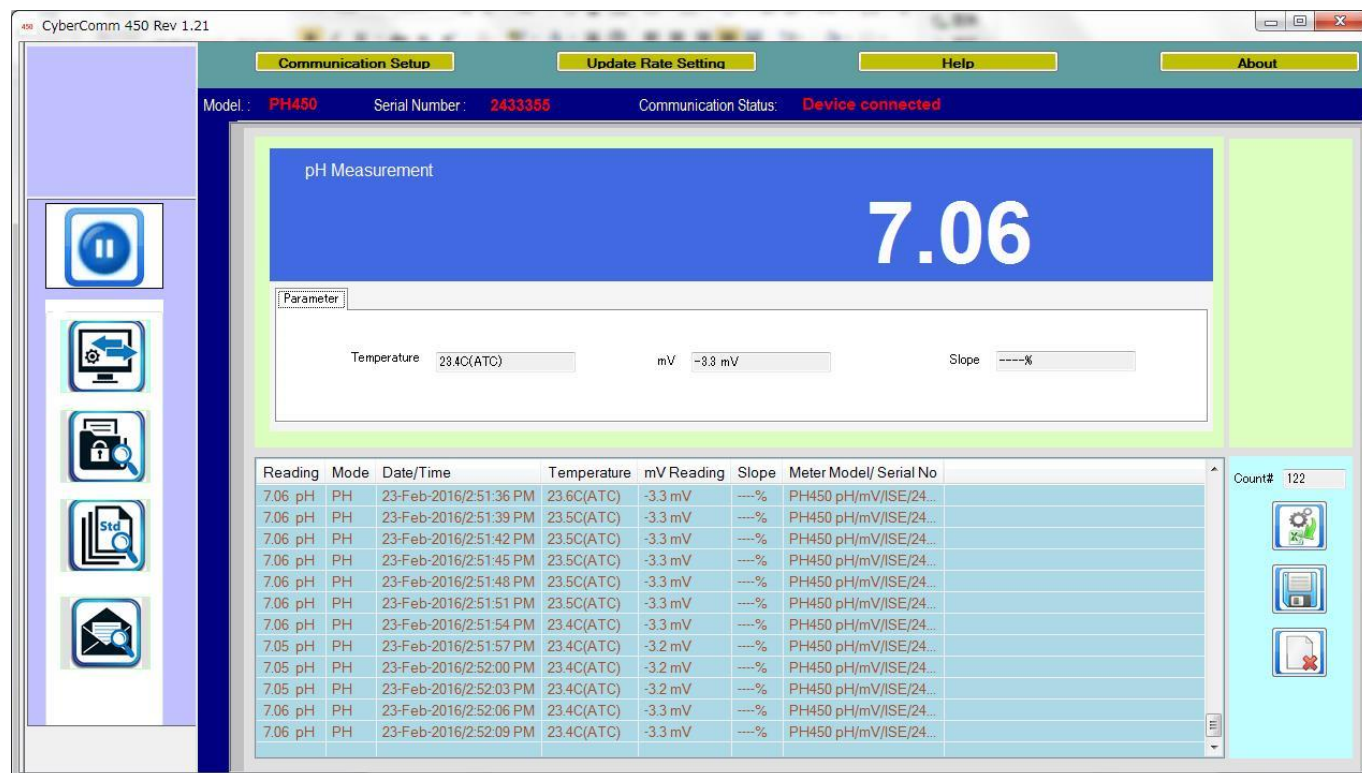


Fig.6 操作画面

## スタート/停止ボタン



測定器より、現在測定中のデータをサンプリングし、画面に表示します。

スタート/停止ボタンをクリックすることにより、データのサンプリング/停止を切り替えます。

サンプリングレートは、サンプリングレート設定ボタンにて設定します。

※測定器に保存されている測定データをコンピュータへ転送中は、コンピュータでのサンプリングは行なえません。

## 測定データ表示ボタン



CyberComm 450 ソフトウェアを起動後、測定器がサンプリングした測定データを画面に表示します。



サンプリングした測定データを、Excel ファイル形式に変換して、コンピュータに保存します。ボタンをクリックすると、ファイル名、および保存フォルダ選択画面が表示されます。ファイル名を入力、保存するフォルダを選択し、測定データを保存します。



サンプリングした測定データを、コンピュータに保存します。



画面に表示している測定データを削除します。削除されたデータは元に戻せません。

## 測定器保存データ表示ボタン



測定器が保存しているデータの表示画面に移ります。

Get Meter Data

測定器が保存している測定データをコンピュータに転送します。

※測定器に保存されている測定データをコンピュータへ転送中は、コンピュータでのサンプリングは行なえません。

※転送後、測定器に保存されている測定データは消去されません。

※測定器に保存されている測定データをコンピュータへ転送中も、測定器のロギングモードが「自動」に設定されている場合、測定データはサンプリングされます。

Save Data to PC

測定器より転送した測定データをコンピュータに保存します。

Export to MS-Excel Sheet

測定器より転送した測定データを、Excel ファイル形式に変換して、コンピュータに保存します。ボタンをクリックすると、ファイル名、および保存フォルダ選択画面が表示されます。ファイル名を入力、保存するフォルダを選択し、測定データを保存します。

## 測定器校正データ表示ボタン



測定器の校正データを画面上に表示します。

## コンピュータ保存データ表示ボタン



コンピュータに保存したデータを画面に表示します。ボタンをクリック後、表示したいデータを選択します。

Delete all Records

コンピュータに保存したデータを全て削除します。削除されたデータは元に戻せません。

## 通信条件設定ボタン

Communication Setup

コンピュータと測定器との通信条件を設定します。通常は、自動的に設定されます。自動的に設定されない場合は、「通信条件設定」項を参照し、通信条件を設定します。

## サンプリングレート設定ボタン

Update Rate Setting

測定器がデータを測定する周期を設定します。3～86,400 秒(24 時間)の間で、1 秒刻みで設定できます。

## ヘルプボタン

Help

英文の取扱説明を表示します。

## バージョン情報表示ボタン

About

ご使用の CyberComm 450 ソフトウェアのバージョン情報を表示します。



# Instruction Manual

## 取扱説明書

### 通信条件設定

本ソフトウェアがご使用のコンピュータに正常にインストールされた場合、通常は自動的に通信条件が設定され、コンピュータと測定器間での通信が行なわれます。

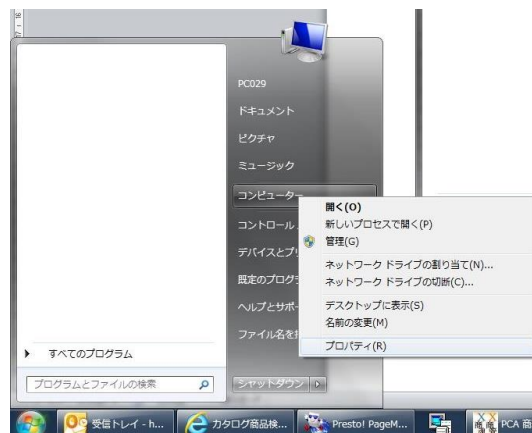
CyberComm 450 を起動しても測定器との通信が開始されない場合は、通信条件の確認、および設定が必要です。以下の手順に従って、通信条件を設定してください。

#### 1. 通信条件の確認 (Windows® 7 をご使用の場合)

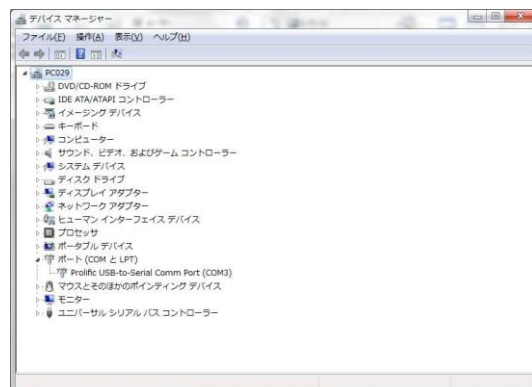
Windows® のスタートボタンをクリックします。

「コンピュータ」タブを右クリックし、表示された画面の「プロパティ」をクリックします。

表示されたウィンドウで「デバイス マネージャー」をクリックします。



ポートの「Prolific USB-to-Serial Comm Port」にてポートを確認します(図では「COM3」)。



「Prolific USB-to-Serial Comm Port」をクリックし、表示されたウィンドウで「ポートの設定」タブを選択、「ビット/秒」の数値を確認します(図では 9600)。





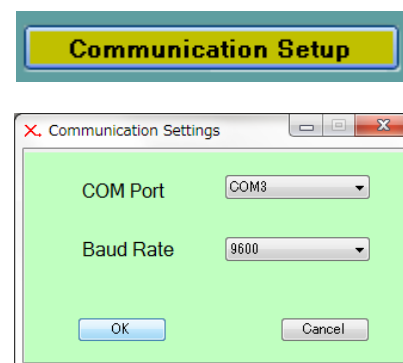
### 2. CyberComm 450 の通信条件設定

CyberComm 450 ソフトウェアを起動します。

通信条件設定ボタンをクリックします。現在の通信条件が表示されます。

手順 1. にて確認したポートと、「ビット/秒」の数値に合わせます。

OK ボタンをクリックすると変更が確定されます。



### 4. トラブルシューティング

問題・不具合	考えられる原因	対処方法
CyberComm 450 をコンピュータにインストールできない。	コンピュータに管理者権限でログオンしていない。	管理者権限でログオンする。管理者権限でログオンできない、または管理者権限でログオンしているかどうかわからない場合は、ご使用のコンピュータの管理者にお問い合わせください。
CyberComm 450 が起動しない。	コンピュータと測定器が USB ケーブルで接続されていない。	コンピュータと測定器の接続を確認します。
「SEARCHING FOR DEVICE」と表示されたまま、CyberComm 450 が動作しない。	a) 測定器の電源が入っていない。 b) 測定器をコンピュータの誤った USB ポートに接続している。 c) コンピュータと測定器の「ビット/秒」が一致していない。	a) 測定器の電源を ON にします。 b) 測定器をコンピュータの正しい USB ポートに接続し直します。 c) 「通信条件設定」項を参照し、コンピュータと測定器の「ビット/秒」を一致させます。
スタート/停止ボタンがクリックできない。	測定器に保存されているデータをコンピュータへ転送中である。	コンピュータへの転送が終了するまで、しばらく待ちます。

## 5. 主な仕様

名称	データ収集ソフトウェア CyberComm 450
対応 OS	Windows® 7, Vista, XP(各 32bit、64bit)
サンプリングレート	3～86,400 秒(24 時間)、1 秒刻み
測定値メモリ	コンピュータの最大メモリまで
接続ポート	USB

本ソフトウェアのインストール手順、アンインストール手順、使用方法、その他、一切のご質問につきまして、弊社ではお受けしていません。

お客様に事前の通知なく本ソフトウェアの一部、または全部を仕様変更、もしくは取扱いを中止させて頂く場合がございますので、あらかじめご了承ください。

本ソフトウェアに関するお問い合わせは  
Thermo Fisher Scientific Inc.  
mail to: customerservice.sg.wai@thermofisher.com

輸入・販売元 ニッコー・ハンセン株式会社  
ハンセン事業部

初版：2016 年 4 月作成